

MARK GERRETSEN

Député
Kingston et les Îles



@MarkGerretsen



mark.gerretsen@parl.gc.ca



markgerretsen.libparl.ca

UN TRAVERSIER ÉLECTRIQUE POUR KINGSTON

Chaque année, le *Wolfe Islander III* transporte 850 000 passagers ainsi que 420 000 véhicules entre l'île Wolfe et Kingston. Cela représente plus de 6 000 trajets par année, lesquels produisent une quantité importante d'émissions de carbone. Chaque année, le secteur du transport est responsable du tiers des émissions produites en Ontario, ce qui comprend les trajets en traversier. Comme le traversier est très utilisé par les Kingstoniens et les visiteurs, une transition écologique s'imposait.

Grâce à l'achat d'un tout nouveau traversier électrique, les voyageurs désirant se rendre sur l'île Wolfe pourront faire le voyage en moins de temps. De plus, le nouveau traversier contribuera à réduire la pollution atmosphérique ainsi que les temps d'attente (les voyageurs pourront donc passer plus de temps avec leurs proches). Le *Wolfe Islander IV* témoigne de l'engagement du Canada envers une croissance propre et viable et une transition vers une économie à faible carbone.

COORDONNÉES

BUREAU D'OTTAWA

Chambre des communes
Pièce 613
Édifice de la Justice
Ottawa (Ontario)
K1A 0A6
613-996-1955

BUREAU DE CIRCONSCRIPTION

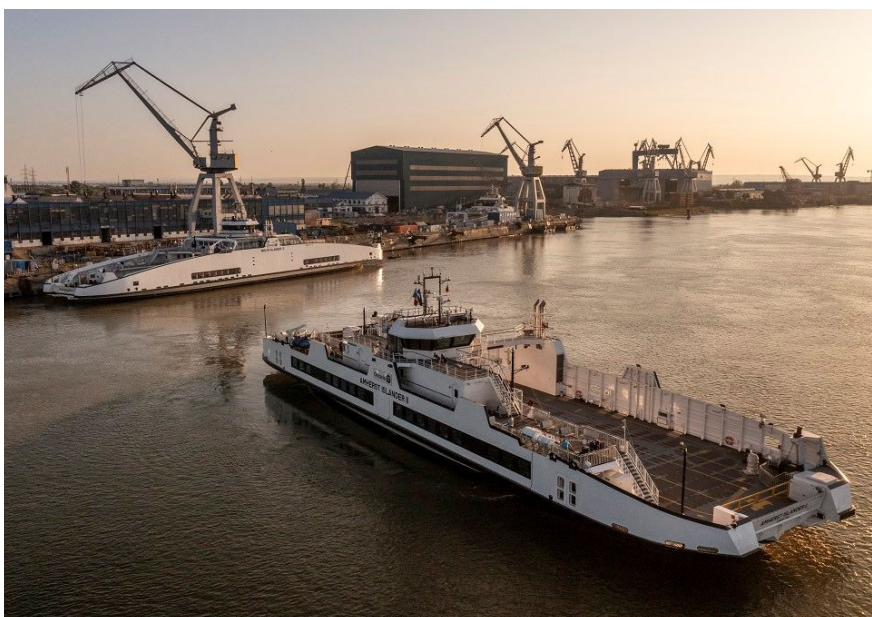
841, rue Princess
Kingston (Ontario)
K7L 1G7
613-542-3243

399 Le *Wolfe Islander IV* mesure 98 mètres et pourra transporter jusqu'à 399 passagers. Il accueillera 75 véhicules et comprendra une zone pour les cyclistes et les piétons.

7-9 Il faudra entre sept et neuf minutes pour recharger la batterie du traversier. Cette tâche s'effectuera pendant l'embarquement et le débarquement des passagers. La charge permettra d'effectuer plusieurs trajets. La durée constante de la pile sera de 80 %.

446 D'une durée de vie de 60 ans, le traversier permettra de réduire les émissions de carbone de 446 millions de kilogrammes (l'équivalent de 21 millions d'arbres par année!).

LE CANADA PREND POSSESSION DU WOLFE ISLANDER IV



Le *Wolfe Islander IV* fait son arrivée au port de Québec, septembre 2021

Depuis 2017, le gouvernement fédéral, par l'entremise des projets nationaux et régionaux du Nouveau Fonds Chantiers Canada, collabore avec le ministère des Transports de l'Ontario pour faire de ce projet de traversier électrique une réalité. Le *Wolfe Islander IV* utilisera des systèmes de recharge à quai et pourra recharger sa batterie entre deux trajets.

En septembre 2021, le nouveau traversier est arrivé au Canada et a poursuivi son voyage jusqu'au lac Ontario; il est maintenant en route vers Kingston. Le nouveau traversier atteindra une vitesse de 12 nœuds, une vitesse similaire à celle du *Wolfe Islander III*, qui est exploité depuis 1973. Le traversier électrique devrait arriver à Kingston au printemps de 2022.